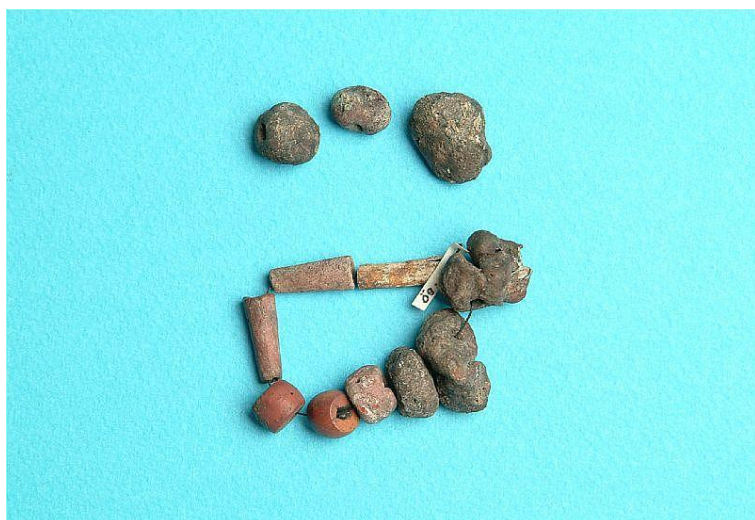


Solberga bestod på 1800-talet av två gårdar som låg i östra änden av en mäktig imponerande grusås, av sådan storlek att den dominerade bygden, fylld med fornminnen från olika tidsperioder, en samlingsplats för sockenbor, inte minst fotbollsplan uppe på åsen som var Askebylagets hemmaplan. Byn Överstad disponerade ett grustag, men grusåsen i sin helhet började exploateras österifrån, under mellankrigstiden av järnvägsbolaget MÖJ, Mellersta Östergötlands järnväg, som använde och sålde grus till järnvägsnätet Östergötland över. Ett stickspår från banan Linköping – Ringstorp drogs upp till Solberga, och transportstatistiken bekräftar att det rörde sig om en mycket omfattande exploatering fram till 1942. I samband med Linköpings stora byggperiod inleddes vid mitten av 1950-talet den olika Linköpingsbaserade transportföretag den slutgiltiga exploateringen.

Nu finns i väster, vid Överstadvägen, bara blygsamma rester kvar av ett mycket omfattande gravfältskomplex som täckte olika tidsperioder. Här fanns många objekt som under lång tid tillbaka lockat till utgrävningar i olika former. Intresset för forntid och arkeologi stod som bekant högt i kurs på 1870-talet, så också vad gällde Solberga. Vi minns många skadade eller vårdslöst uppgrävda gravar, om nu detta hände i samband med ovan nämnda undersökningar må vara osagt. I samband med järnvägsbolagets exploatering företogs flera arkeologiska utgrävningar med början på 1910-talet med ett stort antal föremål tillgängliga på Historiska museet, medan den västra delen bara kom att avbanas och därvid förstördes ett trettiotal gravar.

Ett omfattande arkeologiskt material ligger således i arkiven, och i en uppsats, *Arkeologi i Östergötland. Från vendeltida gravar till medeltida kloster* skriven av Marie Thorn som författare, 2005, inom Arkeologiska institutionen, Stockholms universitet, koncentreras diskussionen på vad som kallas Solbergagraven, det som ansetts vara den vendeltida stormannagraven i östra delen av gravfälten och som ses som en i raden av östgötska stormannagårdar söder om Roxen.



Smycken från Solberga 600-900-tal



Bältesspännen från Solberga 600-900-tal

Författaren bekräftar och förstärker i noggrann analys av ett omfattande, skadat material tidigare forskningar att den var en stormannagrav. Inventeringslistan ger syn för sägen: ”1 rektangulärt beslag av brons med figurframställning av en fiskare och sjötroll, 1 remsölja med djuornamentik, 8 fragmentariska remseslag av brons med djuornamentik, 2 remseslag av järn, 10 hela och 24 fragment av enkla nitar av järn med stora platta huvuden, järnstift, 39-tal bitar av två glaspägare och ca 14 spelbrickor av ben samt drygt 20 liter brända ben, föremål som med säkerhet tillhört en person med hög dignitet.

Men intressantast är bekräftelsen på att Solbergagraven troligen var en båtgrav. Sådana gravar har använts i norra och nordvästra Europa från romersk järnålder till vikingatid. Båtarna var av plankor sammanfogade av järnnitar som blivit bevarade i gravarna. Kända är de rikare uppländska båtgravarna från 600- och 700-talen i Vendel och Valsgärde med utrustning av vapen, husgeråd, häst, proviant m.m.. Skillnaden var att man i Östergötland brände gravarna.

Gravområdet har anmärkningsvärt nog inte undersökts i sin helhet, man har nöjt sig med Solbergagraven, men Marie Thorn går vidare och granskar de minst sagt till kvalitén ojämna utgrävningarna under 1910- och 1930-talen i området norr om denna grav. Resultaten är i högsta grad värda att uppmärksammas för de visar att det sannolikt också här bott människor med makt och inflytande och åtminstone en har tydliga drag av båtbrandgrav innehållande föremål som med tydlighet kan kopplas till vikingatid.

Omlandet

Vad berättar Solbergafyndet om odlingsbygden? De ger belegg för att det aristokratiska jordägandet var och som vi vet kom att förbli helt dominerande i de

här bygderna. Men hur var odlingsbygden strukturerad under det första årtusendet? Vad gäller Solbergaområdet finns förteckningar över allehanda fornlämningar också stensträngar som ju är rester av ett mer eller mindre sammanhängande nätverk av hopsjunkna eller raserade hägnadsmurar, för övrigt den mest karakteristiska fornlämningstypen i Östergötlands östra slättbygder. Stenmurarna byggdes en gång för förhindra att boskapen tog sig in åkrar och ängar och för att leda ut till gemensamma betet på utmarkerna. Här sker uppdelningen mellan de senare i byarna kända begreppen in- och utägor.

Under stensträngstiden drevs intensiv boskapsskötsel, spannmålsproduktion var av underordnad betydelse. Kanske för en internationell, kanske främst romerska arméns efterfrågan på skinn och hudar. Stensträngarna antas förekomma i anslutning till enskilda gårdar men oftast var det flera gårdar som tillsammans brukade gårderna och fågatorna således i en annan form av bygemenskap än vad som senare växte fram med individuellt brukande av gårdar. Men ägandet var en annan sak. Samverkan mellan gårdarna var hierarkiskt organiserad under en storgård ofta försvarsborg där de mindre gårdarna stod i beroendeställning. Hägnaderna markerade beroendeförhållanden mellan brukare .

Det har varit vanligt att se den byorganisation som blivit så grundläggande i svensk agrarhistoria skulle ha drag av agrar revolution. Vår tids arkeologer och kulturgeografer visar emellertid på långsamma ekonomiska förändringar också inom den sociala organisationen under yngre järnålder (500 f Kr - 400 e Kr), en förändrad syn av största intresse i diskussionen om Solbergagårdarna.

Stensträngssystemen bildade hägnadslag där ensamgårdarna samverkade. Betesmarkerna var kollektiva medan förfogandet över boskap och åker var privat och det är troligt att en storgård haft en central roll i hägnadslagen. Arkeologiskt belagda storgårdar som i Törnevalla.

När hägnadslagen luckras upp under yngre järnåldern kan man se två utvecklingslinjer. Enligt den ena splittras hägnadslagen upp varefter byområden bildas, kanske som Överstad, Mossänder, Nartomtå, Greby m fl. Enligt den andra linjen splittras hägnadslagen inte upp utan behåller de gamla gränserna.

Den äldre järnålderns hägnadsdomäner visar således på kontinuitet fast med förändrad funktion men den visar på fortsatt samhörighet inom området. Man kan iaktta nya symboliska makt- och ägandemarkeringar inom hägnadslagets gränser. Det var storgårdar eller större gravfält med s.k. treuddar som också fanns i Solberga. Sammantaget visar nya studier på maktkontinuitet inom hägnadslagets gränser. (Thorn s 13 sammanfattar Widgren .1998)